

NOWOCZESNY DOM Z LEŚNYM OGRODEM

AMBROZJA 3



Projekt domu powinien być dopasowany nie tylko do potrzeb i stylu domowników, ale również do działki i jej otoczenia. Nowoczesny budynek może równie dobrze wyglądać na miejskiej działce, jak na podmiejskich terenach w otoczeniu lasu. Dobierając odpowiednią kolorystykę i wykończenie elewacji wraz z dobrze zagospodarowaną działką z leśnym ogrodem, otrzymamy naturalne przejście między lasem a domem, łącząc te dwie przestrzenie w harmonijną całość. Taki efekt osiągnęli Jakub i Joanna, którzy wybudowali dom z leśnym ogrodem według projektu Ambrozja 3.

Ambrozja 3 to projekt domu parterowego z dwustanowiskowym garażem o powierzchni użytkowej 158 m² i rozbudowanym układzie funkcjonalnym. Prosta bryła o nowoczesnie wykończonych elewacjach, urozmaiconych drewnianą okładziną i płytkami elewacyjnymi, naturalnie wpisuje się w otaczający krajobraz. Charakter domu dopełniają duże przeszklenia oraz elegancka dachówka w kolorze antracytowym. Wzdłuż wysuniętego na elewacji frontowej garażu zaprojektowano podcień, tworząc zadaszoną i zaciszną strefę wejścia.

Wnętrze posiada wyraźnie wyodrębnioną strefę dzienną i nocną. Część dzienną stanowi przestronny salon połączony z jadalnią oraz centralnie wkomponowanym kominkiem. Salon mieści wygodny zestaw wypoczynkowy, zaś w części jadalnej można rozłożyć duży stół rodzinny. Całość dopełniają liczne przeszklenia, które optycznie powiększają wnętrze. Atutem projektu jest duży taras zlokalizowany od strony ogrodu oraz drugi zadaszony taras od strony jadalni. Takie rozwiązanie umożliwia spożywanie posiłków na świeżym powietrzu. Kuchnia, do której przylega spiżarnia, posiada dwa wejścia: jedno bezpośrednio przy wyjściu z przedpionki, drugie od strony salonu. Strefa nocna jest wyraźnie wyodrębniona i zapewnia mieszkańcom prywatność. Mieszczą się tutaj cztery komfortowe sypialnie, ogólnie dostępna łazienka oraz pralnia z toaletą. Przy sypialni gospodarzy znajduje się garderoba, łazienka i prywatne wyjście na taras. Zaplecze gospodarze w domu tworzy dwustanowiskowy garaż i kotłownia z bezpośrednim wyjściem na zewnątrz.

Rynek gotowych projektów domów jest bardzo duży, dlatego też inwestorzy poszukujący wymarzonego projektu domu stają przed trudnym zadaniem. Zapytaliśmy się Inwestorów jakie były ich oczekiwania względem przyszłego domu, które spełnił projekt Ambrozja 3. Pan Jakub odpowiada: „Od samego początku szukaliśmy domu parterowego, tak aby cały układ funkcjonalny domu znajdował się na jednym poziomie. Jest to duża zaleta teraz, gdy dzieci są jeszcze małe oraz w przyszłości, gdy schody stałyby się dla nas problemem. Jako że część robót budowlanych i instalacyjnych wykonywaliśmy systemem gospodarczym, dom parterowy okazał się bardzo przyjazny również pod tym względem. Wybór padł na Ambrozię 3, gdyż spodobał się nam rozkład pomieszczeń z prawie 40-metrowym salonem oraz z bezpośrednim wyjściem na taras. Dobrym rozwiązaniem jest również kuchnia z przejściem oraz przylegająca do niej podręczna spiżarnia.”

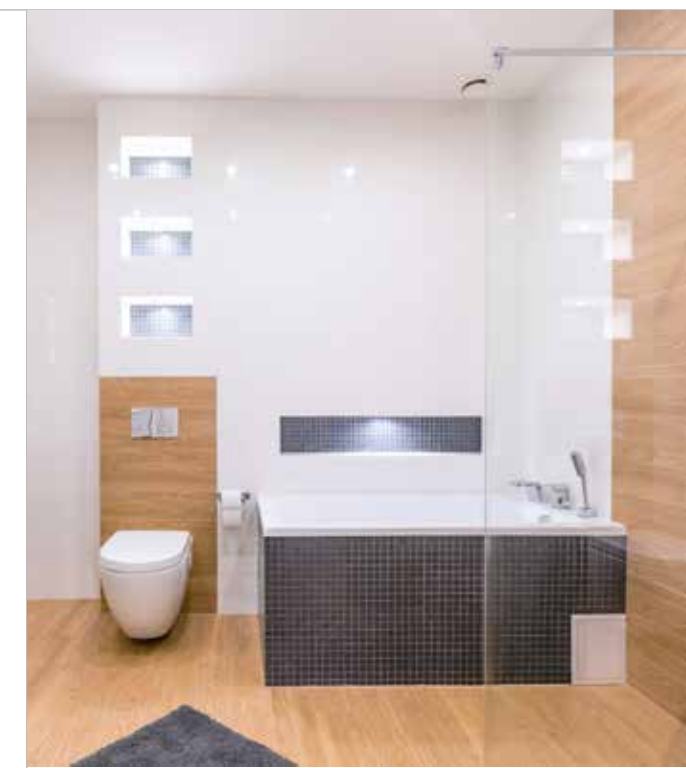


w każdym pomieszczeniu, co pozwala dobrać temperaturę według indywidualnych potrzeb. Drugim źródłem ogrzewania jest kominek wraz z systemem dystrybucji gorącego powietrza napędzany turbiną.

Wystój wnętrz w domu jest oparty na aktualnych trendach w architekturze wnętrz. Nowoczesne wykończenie z zastosowaniem naturalnej kolorystyki zostało skomponowane z oryginalnymi dodatkami w postaci mebli z palet. Kolorami dominującymi we wnętrzu są biel i szarość, które sprawiają, iż płytki podłogowe oraz meble na wysoki połysk są jeszcze bardziej wyraziste. Wnętrze salonu zostało stonowane dzięki szarej kanapie z naturalnego tworzywa z kolorowymi poduszkami oraz meblom stworzonym z palet, które Pan Jakub wykonał samodzielnie. Poza salonem, Jakub i Joanna zastosowali palety również w sypialni, z których stworzyli podest oraz zagłówek łóżka.

Joanna i Jakub mieszkają w Ambrozji od czerwca 2016 roku i nie zamieniliby jej na inny projekt. Podsumowując wybór projektu Pan Jakub podsumował go w kilku słowach: „Dom jest wygodny, energooszczędny i funkcjonalny. Są to najważniejsze cechy, którymi kieruje się każdy inwestor poszukujący projektu domu.” Nam nie pozostaje już zatem nic do dodania.

Prezentacja projektu Ambrozja 3 na stronie 92



Budowa domu rozpoczęła się w październiku 2014 roku i trwała 18 miesięcy. Budowa przebiegała systemem gospodarczym, podczas której większość prac budowlanych Pan Jakub wykonywał we własnym zakresie. Budynek został zrealizowany zgodnie z projektem, czyli z pustaków ceramicznych. Inwestorzy zdecydowali się jednak zwiększyć kąt nachylenia dachu z 25° na 30°, dzięki czemu zyskali większą swobodę w poruszaniu się po strychu, nie wpływając znacząco na wygląd budynku. Jedną z istotniejszych zmian konstrukcyjnych była zmiana stropu z tradycyjnego na strop Teriva z pustaków 9-komorowych z 5cm warstwą nadbetonu. Pozwoliła to na zaoszczędzenie 30% kosztów pierwotnie założonych na wykonanie stropu. Kolejną zmianą, na którą zdecydowali się Jakub i Joanna było zmniejszenie kotłowni, co pozwoliło im zwiększyć o 4m² przylegającą do niej sypialnię oraz o 1m² pralnię.

Projekt został zaprojektowany jako budynek energooszczędny i w takiej technologii został również wykonany. Dodatkowo Pan Jakub zastosował najlepsze materiały o wysokim standardzie energooszczędnym, między innymi stosując 15 cm warstwę styropianu grafitowego na ścianach i od gruntu oraz 40 cm wełny mineralnej na stropie. W całym budynku zostały również zamontowane okna trzyszybowe w technice tzw. ciepłego montażu. Ciepły montaż okien, nazywany także montażem warstwowym, to metoda pozwalająca znacznie udoskonalić parametry izolacyjne miejsca styku okna z murem poprzez dodatkowe zabezpieczenie warstwy izolacji cieplnej. Pan Jakub potwierdza, iż zastosowanie energooszczędnych rozwiązań przekłada się obecnie na niższe koszty ogrzewania.

Pan Jakub zastosował dwa źródła ogrzewania w domu, które opisuje w następujący sposób: „Naszą Ambrozię ogrzewamy kotłem gazowym kondensacyjnym jednofunkcyjnym Termet EcoCondens 20 Gold Plus z zasobnikiem. W całym domu posiadamy również inteligentne ogrzewanie podłogowe firmy PURMO wraz z listwami automatyki i czujnikami



Zdjęcia:
FLASH GROUP Błażej Pszczołkowski